

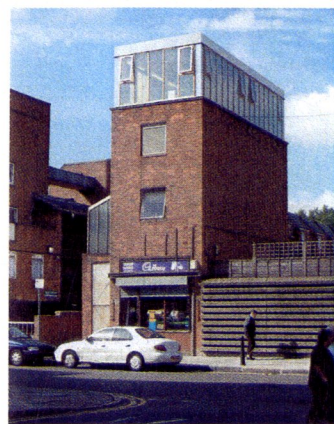
# Penthouse, centre communautaire, Oak House

Lynch Architects



L'alternance des vitrages transparents ou opaques du *penthouse* crée un jeu d'ombres chinoises

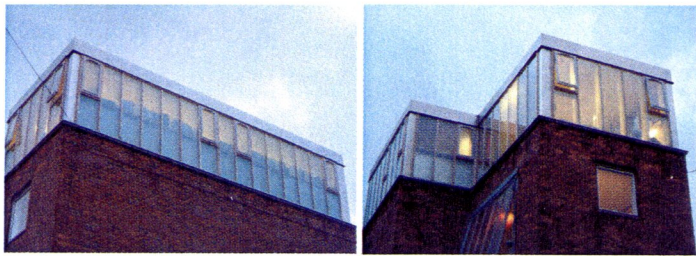
© Morley von Sternberg



Un *penthouse* posé comme une lanterne

Tandis que Londres remodèle son *skyline* à coups de grandes tours, dans le quartier classé de Hackney, les architectes Patrick et Claudia Lynch jouent eux aussi sur la hauteur, mais plus modestement. Ils ont métamorphosé leur lieu d'habitation et de travail en le surélevant d'un niveau. Le bénéfice de la construction est double: le projet de base, une maison des années soixante-dix, en devient moins ordinaire tandis que l'atelier d'architecture s'installe dans un large espace inondé de lumière naturelle. Le *penthouse* est réalisé en panneaux de bois préfabriqués. Au-delà de la légèreté requise pour ne pas surcharger les fondations d'origine, le choix de ce système constructif diminue considérablement la durée et donc les coûts du chantier. Les neuf panneaux préfabriqués ont été réalisés en deux semaines. Un jour a suffi pour les poser sur le toit à l'aide d'une grue. Le chantier a été terminé en sept mois au lieu de trois, en raison de difficultés rencontrées avec le constructeur.

## Penthouse sur Hoxton Street, Hackney



ne structure légère ne surchargeant pas la base de briques

**ENTHOUSE ON HOXTON  
FREET NI, LONDON 2005**

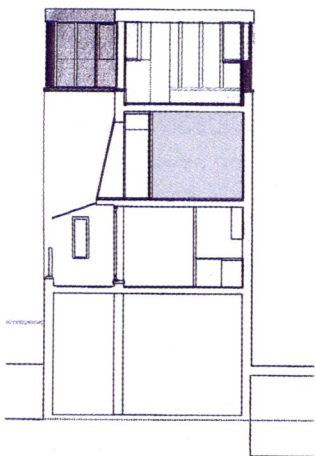
London is a city that is well acquainted with the construction of towers; they have transformed the outline of this city no other. Through the addition of a new storey, architects Patrick and Claudia Lynch have brought about a metamorphosis of their home and place of work in the listed district of Hackney. This construction has two benefits: the original building, an ordinary 1970s house has been extended while the architects' studio now occupies a large space flood-

ed with natural light. The penthouse was constructed out of prefabricated panels. In addition to the issue of weight – it was essential not to overload the original foundations – choosing this system of construction considerably reduced building time and costs. The nine prefabricated panels were built in two weeks; it took only one day to install them on the roof using a crane. It should have taken three months for the completion of all the work; instead it took seven months due to difficulties that arose with the construction engineer.

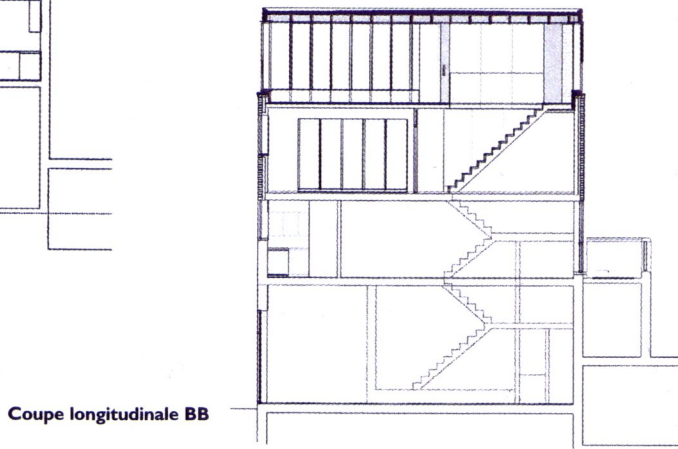
© Morley von Sternberg



© Morley von Sternberg

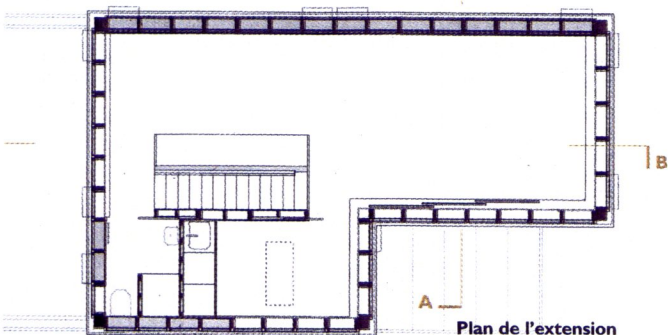


Coupe transversale AA



Coupe longitudinale BB

A



Plan de l'extension

La structure apparente devient un élément de mobilier



L'accès au plateau entièrement en bois

*Maître d'ouvrage : Lynch architects.  
Maître d'œuvre : Patrick et Claudia Lynch,  
Jacques Dahan, Naomi Shaw.  
Entreprise principale : Bennett Developments.  
Superficie : 40m<sup>2</sup>. Livraison : août 2005.  
Coûts : 87945 euros.  
Photographies : Lynch architects,  
sauf mention contraire*



Aligné sur une rangée d'arbres, le centre communautaire est doté d'un premier espace d'accueil extérieur filant le long de la façade

## Centre communautaire Elbwo (2004), Forest Gate

Installé dans une ancienne église méthodiste néo-victorienne, le centre communautaire de Forest Gate à Londres existe depuis un quart de siècle. Celui-ci a été nettement agrandi avec l'ajout de fonctions telles qu'une crèche, une bibliothèque avec des ouvrages sur l'histoire de la communauté noire, des salles pour l'assistance sociale, des bureaux, un hall public et enfin une chapelle. Le souhait était de créer un lieu privilégiant l'accueil tout en tenant compte des contraintes sécuritaires fortes pour un tel bâtiment public. Réalisé avec les fonds du conseil de quartier de Newham où il est construit, auxquels s'ajoutent ceux apportés par le gouvernement central, le nouveau projet transforme l'esprit du centre auparavant fermé

sur lui-même. L'extension prend la forme d'une véranda généreuse et elle est dessinée en liaison avec une ligne d'arbres existant sur le terrain pour définir un espace d'accueil extérieur, face au nouveau volume le long duquel file une terrasse de bois. Projet social engagé, le centre communautaire a malheureusement été détruit par un incendie criminel dix jours après son ouverture.

*Maître d'ouvrage :* East London Black Women's Organization.

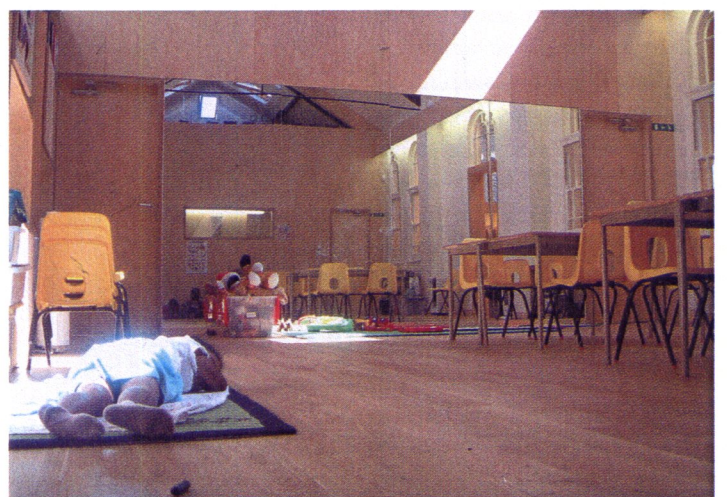
*Maître d'œuvre :* Patrick & Claudia Lynch, Jacques Dahan, Naomi Shaw.

*Entreprise principale :* Bennett Developments.

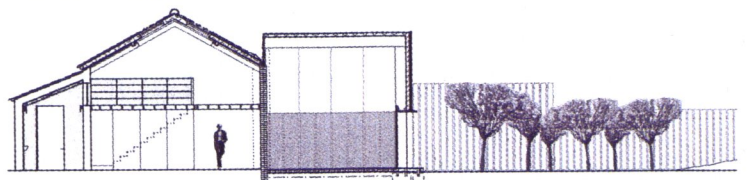
*Superficie :* 250m<sup>2</sup>. *Livraison :* août 2004.

*Coût :* 454 387 euros.

*Photographies :* Patrick Lynch  
*sauf mention contraire*



La salle de l'étage



Coupe transversale AA

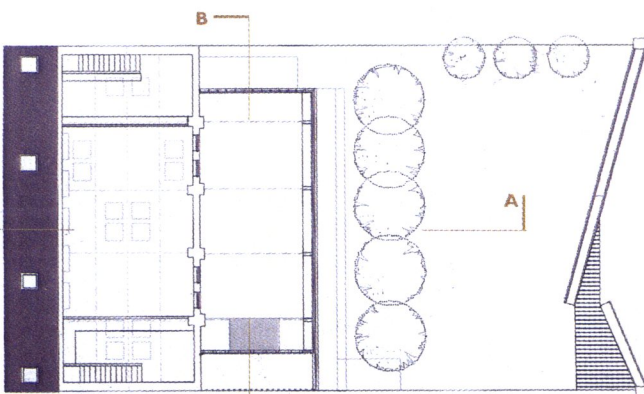
**ELBWO COMMUNITY CENTRE  
(2004), FOREST GATE, LONDON**

Situated in a former neo-Victorian Methodist church, the Forest Gate community centre in London has been in existence for twenty-five years. It has grown significantly through the addition services like a creche, a library with works on Black history, counselling rooms, offices, a public hall and a chapel. The aim was to create a welcoming space while also taking the security considerations of such a public building into account. Funded by Newham council, and situated in the district of Newham, it also received financial support from central government. The new project transformed the spirit of the centre that was previously an introverted space. The extension takes the form of a spacious veranda that was designed in connection with a line of trees already on the building land. This was done in order to define the exterior reception space: across from the new construction, there is a terrace of wood. The community centre is a committed social project that was unfortunately destroyed by fire in an act of suspected arson ten days after its opening.

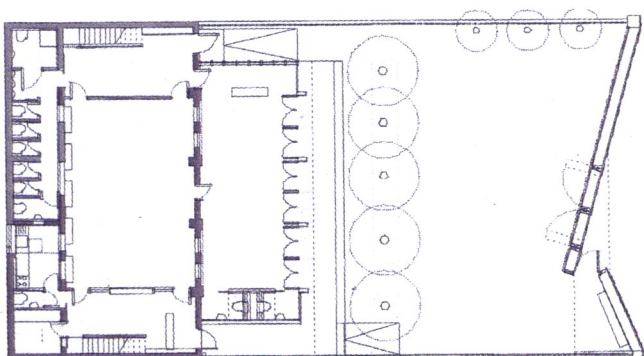


La nouvelle extension est totalement tournée vers l'extérieur

© Sue Barr



Plan de l'étage



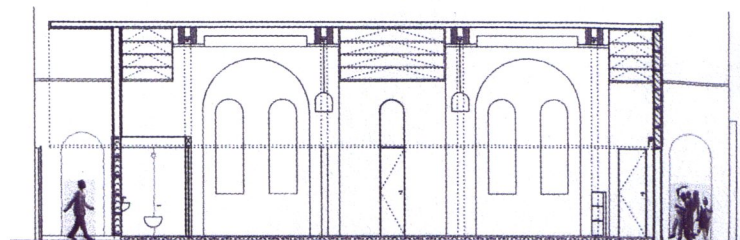
Plan du rez-de-chaussée



© Sue Barr

© Sue Barr

Les salles du rez-de-chaussée peuvent accueillir des activités très diverses



Coupe longitudinale BB



© Morley von Sternberg

Au dernier étage, un large plateau ouvert sur un balcon assure le lien avec l'espace public

## Oak House (2005), Greenwood Road

La maison Oak occupe une parcelle à l'extrémité d'une rangée de maisons de style géorgien dans le quartier de Hackney, à l'est de Londres. Bien que cette zone de Graham Road soit classée, l'équipe de Lynch Architects est parvenue à y greffer un projet à la fois original et emprunt de simplicité: un volume de bois comprenant

deux niveaux dont l'enveloppe, semblable à du velours millénaire, est posé sur une solide base de briques. À l'intérieur, les structures restent volontairement apparentes et les larges fenêtres, dont le bâti est en légère saillie sur l'extérieur, possèdent un gabarit identique aux ouvertures des maisons voisines. Destinée à

un couple, la petite maison accueille deux chambres au premier niveau, la cuisine et la salle à manger sont enterrées d'un demi-niveau. L'étage le plus haut consiste en un plateau libre dont le large balcon s'ouvre sur l'espace public de la rue.

*Maître d'ouvrage: Tim Fowkes.*

*Maître d'œuvre: Patrick & Claudia Lynch, Jacques Dahan, Naomi Shaw.*

*Entreprise principale: Mark Richardson & Co. Ltd.*

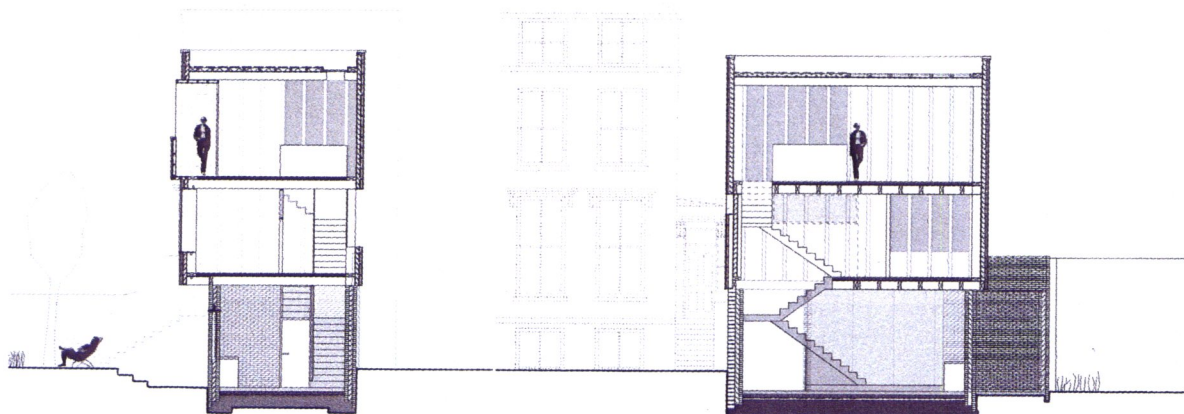
*Superficie: 85 m<sup>2</sup>. Livraison: janvier 2006.*

*Coût: 469 000 euros*

*Photographies: Lynch Architects, sauf mention contraire*



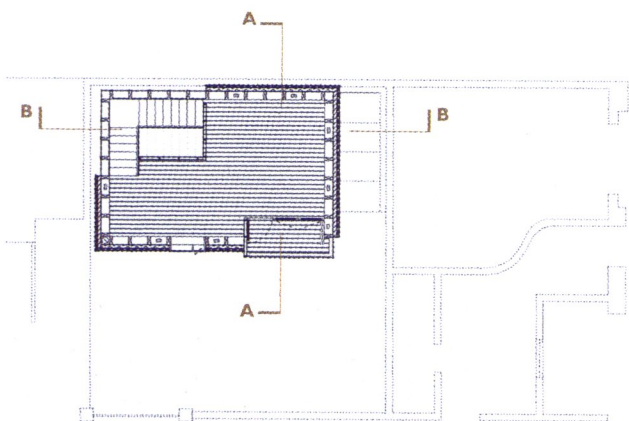
Façade sur rue et façade arrière. L'enveloppe transforme les parois en surfaces vibrantes



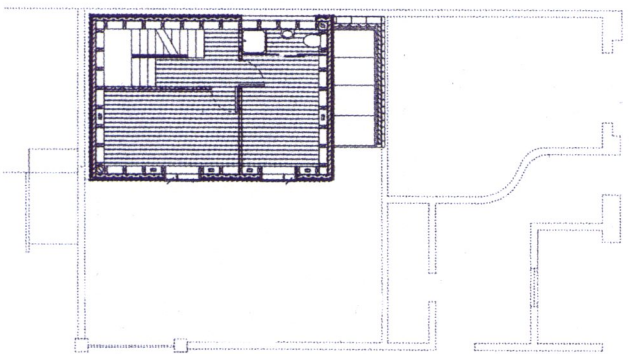
Coupe transversale AA

Coupe longitudinale BB

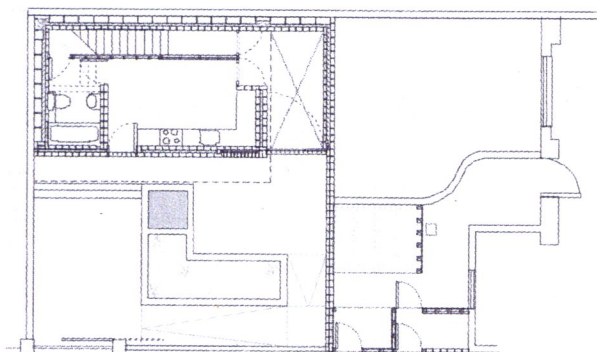
Un système constructif  
laissé volontairement apparent



Plan du niveau 3



Plan du niveau 2



Plan du niveau 1

**OAK HOUSE (2005),  
GREENWOOD ROAD, LONDON**

The Oak House occupies a plot on the edge of a terrace of Georgian houses in Hackney in east London. Although Graham Road is a listed area, the Lynch Architects team has managed to create a project that is both original and marked by simplicity: a wooden building on two levels, its covering resembles corduroy and is mounted upon a solid brick base. Inside, the structural elements are deliberately visible and the wide windows – whose frames slightly project over the exterior – have an identical pattern to the bay windows of the neighbouring houses. Designed for a couple with adult children, this small house has two bedrooms on the first floor; the kitchen and the dining-room are on a lowered level. The highest level is that of an open area with a large balcony that looks out onto the public space of the street.

© Morley von Sternberg

